

# HUMAN OPTIONS

PREVENT. PROTECT. EMPOWER. TRANSFORM.

***Un Plan de Seguridad:*** Usando Estrategias Restaurativas para Empoderar a Víctimas de Violencia Domestica

6 de marzo del 2020  
IIRP Conferencia Latinoamericana, Ciudad de México



# NUESTRA MISSION

En *Human Options* iniciamos el cambio social educando al Condado de Orange para que reconozca la violencia en las relaciones como un problema que amenaza a todos; abogando por los afectados por el abuso, extendiendo un lugar seguro para las víctimas y empoderando a los sobrevivientes en su viaje hacia la sanación.

**Prevenir. Proteger. Empoderar. Transformar**

Linea Directa de Ayuda  
24/7

Refugio Temporal

Vivienda Transicional  
Desde 6 meses a 2 años

Servicios Directos y  
Comunitarios

Centro para Familias y Niños  
Acesoramiento Legal, apoyo para familias  
militares, personas de la tercera edad y  
los Centros de Recursos Familiares

**HUMAN**  **OPTIONS**

PREVENT. PROTECT. EMPOWER. TRANSFORM.

**Linea 24/7:**

**877.854.3594**

**[www.humanoptions.org](http://www.humanoptions.org)**

24  
HORAS  
AL DIA

7  
DIAS A  
LA  
SEMANA

365  
DIAS AL  
AÑO

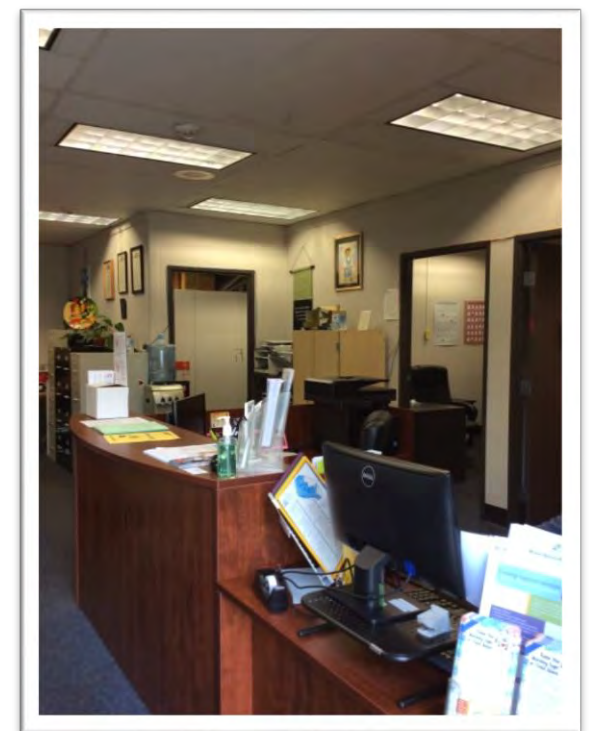
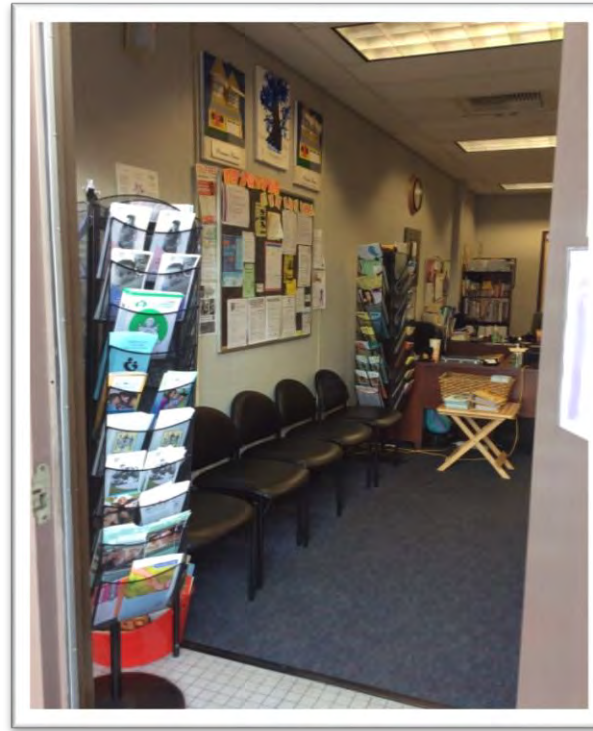
A las personas que llaman les proporcionamos con información y apoyo. Asesoramos la situación del cliente para que puedan ingresar al refugio.

Recibimos aproximadamente entre 5,000 y 6,000 llamadas al año.

"Durante mi llamada a la línea, la operadora me ayudo, me sentí escuchada, y me hizo saber que el abuso no fue mi culpa, y me guio a crear un plan de seguridad, pero tal vez lo más importante, fue que me dio ESPERANZA" – Sobreviviente (2017).

# Centros de Recursos Familiares

- ✓ Minnie Street (Santa Ana)
- ✓ Newport Mesa (Costa Mesa)
- ✓ Corbin (Santa Ana)
- ✓ South Orange County (Lake Forest)
- ✓ CHEC (San Juan Capistrano)



## Minnie Street (Santa Ana)

**Manejadores de Casos** • ofrecen apoyo familiar, DR, FS, FSS/PN

**Terapeutas** • ofrecen consejería individual, familiar y en grupo

**Educadores** • Programa de Fortalecimiento Personal

**Especialistas** • en información y referencia

**Facilitadores** • de talleres de bienestar estilo familiar y para menores de edad



# Tendencia del los programas Respuesta Diferencial (DR) y Estabilidad Familiar (FS) en el centro Minnie Street

2018-2019

- Más del 90% de las referencias del programa DR tuvieron antecedentes de violencia domestica o alegaciones de negligencia debido a que los menores están expuestos a un incidente de violencia.
- La mayoría de los casos reportaron al padre como la persona que está perjudicando y a la madre y a los hijos como víctimas / sobrevivientes.
- Las recomendaciones para los servicios en el hogar son muy recomendables para abordar las habilidades de crianza y destrezas de afrontamiento.
- Casos del programa FS mostraron un nivel alto de situaciones en crisis, tal como la falta de vivienda, condiciones medicas y de salud mental, desempleo e inestabilidad financiera.

# OBJECTIVOS

- ❖ Aprender sobre la dinámica de la violencia doméstica y el impacto del estrés traumático y socio emocional que puede tener en las víctimas y/o sobrevivientes.
- ❖ A explorar técnicas y practicas restaurativas informales y formales para empoderar a las víctimas a desarrollar relaciones saludables y a seguir adelante.
- ❖ Tener conocimiento de herramientas y recursos adecuados. Y así poder desarrollar un plan de seguridad individualizado para la víctima de violencia domestica con la cual estén trabajando.





# Acuerdos y “El Jardin”





# Dinámica de la Violencia Domestica

1 en 3 mujeres

Organización Mundial  
de la Salud

1 en 7 hombres,



# Un Recorrido de la Historia<sub>1</sub>

**Año 753. B.C.**

"La Regla de Oro" / "Rule of Thumb"

Durante el reinado de Rómulo en Roma, la golpiza a la esposa con algo que no fuera mas grande que el pulgar del esposo es aceptada e indultada bajo *Las Leyes del Castigo*.



**1945**

Estatuto de California de EE. UU. indica que el abuso conyugal y de hijos sea una felonía.

**1945**

El estado de Maine abre unos de los primeros refugios en los Estados Unidos.

**1400's**

El Fraile Cherubino de Siena escribe *Las Reglas del Matrimonio* Donde el hombre "usa fuerza para mantener a su mujer en línea"



**1877**

"Una reliquia de la barbarie" En Alabama, EE.UU. George Fulgham, un esclavo emancipado golpea a su esposa, y el juez determina que una mujer casada esta protegida como cualquier otro miembro de la comunidad.



**1866**

En EE.UU. se forma la Sociedad Americana para la Prevención de la Crueldad a los Animales



**1993**


Las Naciones Unidas reconoce la violencia doméstica como un problema internacional de derechos humanos y autorizan una Declaración sobre la Eliminación de la Violencia contra la Mujer



---

# ¿Que es la violencia doméstica?

---



Un sin fin de  
comportamientos que  
se usan para ejercer  
**control** y tener **poder**  
sobre una pareja  
intima.

(California Partnership to End Domestic Violence)

# La Violencia...



Se Aprende

Se complica con el uso de las drogas

*Se manifiesta en comportamientos  
frecuentes*

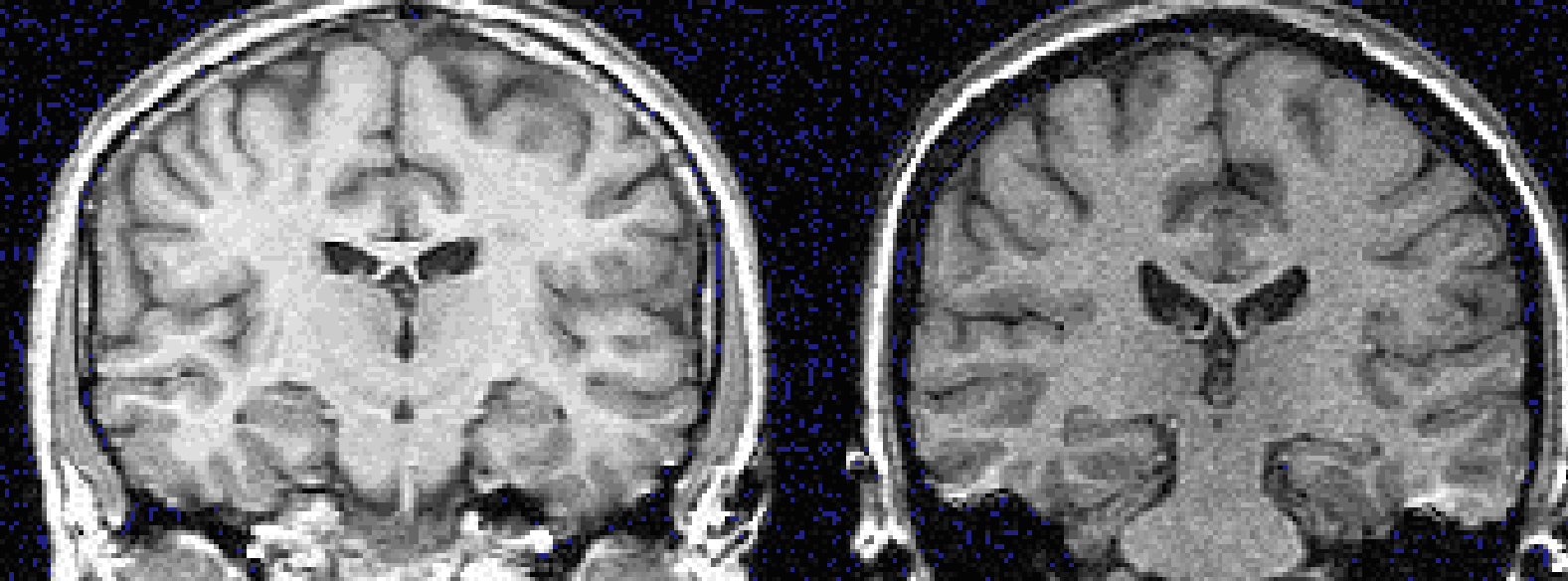
La Violencia...NO discrimina

# Tipo De Abuso

- Físico
- Verbal
  - Emocional
  - Psicológico
- Sexual / Reproductivo
- Economico /Financiero
- Digital/Tecnológico
- Espiritual
- Legal

Incluye para adultos mayores de edad:

- Abandono
- Negligencia/ Auto-negligencia
- Abduccion/Secuestro



NORMAL

PTSD

# Impacto del estrés traumático

## Manifestacion de Comportamiento

### **El trauma puede afectar a la victima en lo siguiente:**

- ✓ Interacciones interpersonales
- ✓ Limitar la tolerancia al estrés y capacidad para regular emociones
- ✓ Desbalance en el bienestar físico y mental
- ✓ Capacidad limitada para descartar distracciones
- ✓ Impacta la manera de responder a comentarios constructivos

- La victima se ve muy “tranquilo/a” y distante de la realidad.
- La victima que es altamente sensible y cuyos sentimientos se lastiman fácilmente.
- Un sobreviviente que es sospechoso y no confía en las personas, incluidos el personal y otros sobrevivientes.



# El ciclo de la violencia

- El ciclo de violencia representa un modelo de comportamientos que a menudo se vive en relaciones abusivas.
- Las tres fases se repiten una y otra vez.
- Es importante recordar que no todas las relaciones abusivas siguen este ciclo.
- Una dinámica:

Poder y Control

Miedo, Vergüenza

Amor, Esperanza y Negacion



# Advertencia de Señales de un agresor/a

son de carácter individual, familiar,  
comunitario y social.

- Culpa a otros por sus actos o inacciones
- Una persona controladora y/o celos excesivos
- Aislamiento
- Criticas constantes
- Crueldad a los animales, a niños o ancianos
- Intimididad forzada

# Impacto

Las víctimas/sobrevivientes

“La vergüenza es el sentimiento o la experiencia intensamente dolorosa de creer que somos imperfectos y, por lo tanto, indignos de aceptar y pertenecer.” -Brene Brown



# Efectos en la Víctima/Sobreviviente

## EFFECTOS FÍSICOS

### Psicosomáticos

- Dolor crónico
- Condición gastrointestinal
- Temblor Involuntario

### Salud Física

- Problemas cardiovasculares
- Condiciones de la presión
- Cambios en el patrón de comer y dormir

### Reproductivos

- Embarazo no planificado/forzado
  - Abortos espontáneos
- Enfermedades de transmisión sexual

## EFFECTOS DE SALUD MENTAL

### Depresión

- Grave baja autoestima
- Síntomas de depresión
- Intentos de suicidio

### Trastorno de Estrés Postraumático

- Trauma
- Pesadillas/Insomnio
- Recuerdos estresantes

### Ansiedad

- Fatiga excesiva
- Hyper-vigilancia
- Miedo o Preocupación

## EFFECTOS ECONÓMICOS

### Pobreza

- Falta de recursos financieros
- Abuso financiero

### Falta de Vivienda

- Falta de viviendas asequibles
  - Largas listas de espera
- Falta de ingresos constantes

### Desempleo

- Acoso
- Incapacidad para enfocar
- Inestabilidad de empleo

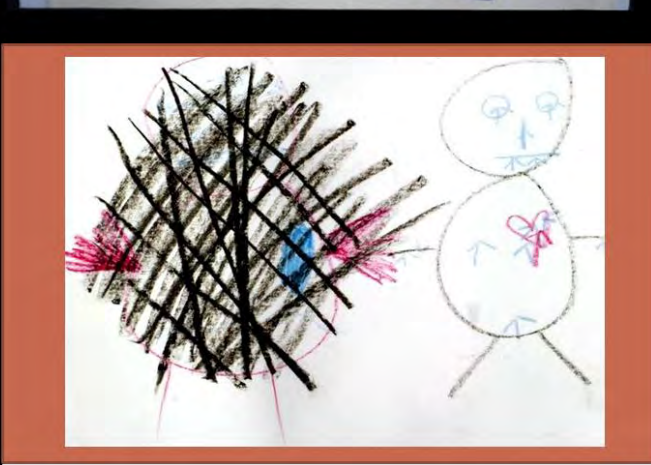
# Impacto

Como lo ven los niños/jóvenes

1 de cada 15 niños están expuestos a violencia doméstica cada año, y el 90% de estos niños están presentes cuando ocurre la violencia.

National Coalition Against Domestic Violence, 2011

La Violencia Domestica afecta a los niños en lo mas profundo de su ser ya que tiene consecuencias sobre su desarrollo.



# “La Mascara en la que Vives”

- El impacto de los roles de género
- Normas de instituciones sociales
- Las reacciones de familiares y amistades de las víctimas



# Impacto

A la familia y amistades

- ❑ Los familiares se arriesgan y se preocupan por su propia seguridad
- ❑ El aislamiento de la víctima conduce a la pérdida de sus niños/ amigos/familiares
- ❑ Frustración de parte de familiares y amistades




# Impacto

A la Comunidad



- ❑ **Costos Médicos:** La violencia doméstica es la principal causa de lesiones a mujeres entre los 15 a 44 años de edad.<sup>1</sup>
- ❑ **Violencia en los trabajos:** El homicidio es la principal causa de muerte para las mujeres en su lugar de trabajo.<sup>2</sup>
- ❑ **Desempleo:** Pérdida de empleo y pérdida de productividad.<sup>3</sup>






“¿Por qué no se separan?”



“¿Entonces por qué no se van de la relación abusiva?”



Estadísticas indican que la víctima tratara de dejar su relación abusiva cinco a siete veces antes de irse para siempre.

# Factores que influyen y que limitan en una relacion abusiva

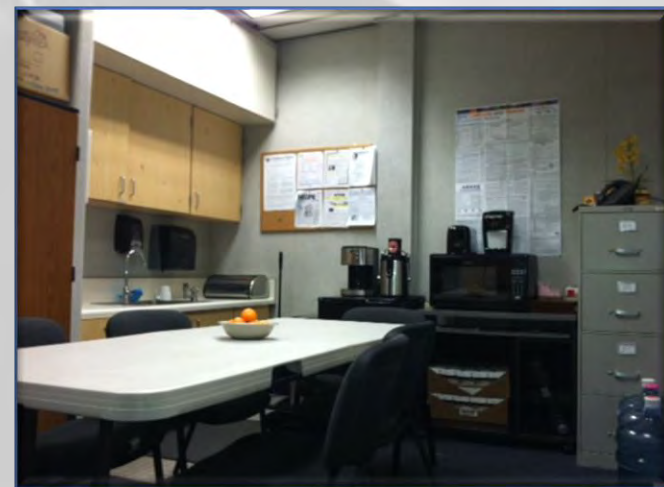
- Minimizar/Negar el abuso
- Esperanza
- Miedo
- Vergüenza
- Expectativas familiares
- Norma's culturales y sociales
- Servicios no están disponibles
- Aislamiento físico
- Dependencia financiera
- Religion/ espiritualidad
- Estado de inmigración
- Los niños
- Condiciones medicas

**Las estadísticas muestran que las mujeres tienen mas riesgo de ser abusadas que los hombres; y con el 75% mas de probabilidad de ser asesinadas por el abusador cuando deciden terminar la relación.**

(American Psychological Association)



# Como Ayudar



Que tipo de practicas restaurativas serian efectivas en casos de violencia domestica?



## Tipos y grados de prácticas de justicia restaurativa



# Trabajemos “CON” y no “PARA”

Encontrar un medio  
productivo y alentador  
es lo que buscamos.



# Como podemos ayudar a víctimas de violencia domestica

- ✓ Escuchando atentamente con empatía y sin juzgar
- ✓ Haciendo preguntas sobre sus necesidades y preocupaciones
- ✓ Validando su experiencia
- ✓ Conectándoles con otros servicios
- ✓ No culpe a la victima
- ✓ Evite forzar la conversación
- ✓ **Reforzando su seguridad**



# Reconoce comportamientos

## Como amigo/a, familiar, y proveedores...

- ✓ Señales Físicas: Moretones, rasguños, arañazos
- ✓ El uso de maquillaje pesado, bufandas, camisas de manga largas, cuello de tortuga en clima cálido, lentes de sol adentro
- ✓ Temorosa/o Ansiosa/o Nerviosa/o, parece "al borde"
- ✓ Controlada/o por su pareja
- ✓ Llamadas telefónicas en exceso, mensajes de texto o muchos regalos
- ✓ Constantemente tiene prisa para llegar a casa para estar con la pareja
- ✓ Rara vez asiste a eventos sociales, o pasa todo tiempo libre en casa con su pareja







# Principios Fundamentales de practicas TIC





# Un Plan de Seguridad

# Sistema de Evaluación



## **Rutinariamente**

explora con los clientes situaciones de violencia y abuso.

“Cuéntame que paso?”

## **Abordar**

Con mas preguntas directas y en forma restaurativa

## **Documentar**

los hechos en detalle. Brinda Apoyo y validar la experiencia.

## **Analizar**

la seguridad y el riesgo. Aqui es cuando se puede realizar una evaluacion de letalidad/peligro y desarrollar un plan de seguridad

## **Responder**

con practicas de cuidado informado sobre el trauma y un modelo restaurativo de ofrecer servicios.

Es muy probable que las víctimas de violencia doméstica divulguen abusos a un proveedor de atención médica, pero solo si se les pregunta al respecto. El acrónimo R.A.D.A.R. fue desarrollado por la Sociedad Médica de Massachusetts <sup>1</sup>



# Evalúa el nivel de peligro y letalidad

## DANGER ASSESSMENT-- Evaluación de Peligro<sup>1</sup>

Jacquelyn C. Campbell, PhD, RN, FAAN

Copyright 2004 www.dangerassessment.com

Se ha asociado la presencia de varios factores de riesgo con un aumento en el riesgo de homicidio (o asesinato) de mujeres y hombres con relaciones violentas. No puede predecirse qué pasará en su caso, pero nos gustaría que se mantuviera atenta al riesgo de homicidio en situaciones de maltrato, y que compruebe cuantos y cuales son los factores de riesgo que se dan en su caso.

Usando un calendario, por favor señale las fechas aproximadas durante el último año en las que usted sufrió abusos/agresiones por su pareja o ex-pareja. Escriba en esa fecha cómo fue de grave el incidente, de acuerdo a la siguiente escala:

1. Bofetadas, empujones; sin lesiones ni dolor prolongado
2. Puñetazos, patadas; arañazos/erosiones, cortes con lesiones y/o dolor prolongado
3. Palizas; contusiones severas, quemaduras, huesos rotos o fracturas.
4. Amenaza con usar un arma; lesiones en cabeza, lesiones internas o lesiones permanentes.
5. Uso de armas; heridas por arma.

(En caso de coincidir más de una de las situaciones anteriores, escoja el número más alto)

Conteste **SÍ** o **No** a cada una de las siguientes preguntas.

("E" se refiere a su marido, pareja, ex-marido, ex-pareja o quien actualmente esté agrediendo a físicamente)

1. ¿ Ha aumentado la violencia física en severidad o frecuencia, en el último año?
2. ¿ Tiene él algún arma?
3. ¿ Le ha dejado usted, después de vivir juntos, en el último año?  
3a. [Si nunca ha vivido con él, señálelo aquí \_\_\_\_]
4. ¿ Está él en paro (desempleado, sin trabajo) actualmente?
5. ¿ Ha usado algún arma contra usted o le ha amenazado con algún arma?  
5a. [en caso afirmativo, ¿ fue con una pistola? \_\_\_\_]
6. ¿ Le ha amenazado con matarla?
7. ¿ Ha evitado él ser arrestado por violencia doméstica?
8. ¿ Tiene usted algún niño/hijo que no es de él?
9. ¿ Le ha forzado a mantener relaciones sexuales cuando usted no lo deseaba?
10. ¿ Ha intentado alguna vez estrangularla?
11. ¿ Toma él drogas?, como por ejemplo anfetaminas, cocaína, heroína, crack u otras drogas.
12. ¿ Es alcohólico o tiene problemas con el alcohol?
13. ¿ Le controla él la mayoría de sus actividades diarias? Por ejemplo, le dice con quién puede hacer amistades, cuándo puede ver a su familia, cuánto dinero puede usar/ gastar, o cuándo puede coger el coche?  
[Si lo intenta pero usted no le deja, señálelo aquí \_\_\_\_]
14. ¿ Es celoso con usted constante y violentamente?  
(Por ejemplo, dice "si no puedo tenerle, nadie podrá" )
15. ¿ Le ha golpeado alguna vez estando embarazada?  
[ Si no ha estado nunca embarazada de él, señálelo aquí \_\_\_\_]
16. ¿ Alguna vez él ha amenazado con suicidarse o lo ha intentado?
17. ¿ Amenaza él con hacer daño a sus hijos?
18. ¿ Cree usted que es capaz de matarla?
19. ¿ La persigue o espía, le deja notas amenazantes o mensajes en el contestador, destruye sus cosas o propiedades, o le llama cuando usted no quiere?
20. ¿ Alguna vez ha amenazado usted con suicidarse o lo ha intentado?

Total de respuestas Sí

Gracias. Por favor, consulte con su enfermera o consejero las implicaciones que el **Avaluación de Riesgo** tiene para usted.

<sup>1</sup> Spanish translation by Dr. María Aguilar Fernández, Empresa Pública de Emergencias Sanitarias, Granada

# Factores y Comportamientos que pueden elevar el peligro

- El/la agresor/a amenaza con matar a la pareja, a los hijos, a sus parientes o a si mismo/a.
- Expresa ideas, sueños o fantasías sobre hacer daño a los demás o a si mismo/a.
- Las amenazas son constantes.
- Hay armas disponibles (armas de fuego, cuchillos, machetes, etc.).
- Tratar de estrangular o asfixiarle.
- Hay antecedentes de incendio intencional o de amenazas de incendio.
- Dice que su pareja le pertenece.

<https://www.womenslaw.org/es/sobre-el-maltrato/estoy-siendo-maltratada/evaluacion-de-peligro>



# Factores y Comportamientos que pueden elevar el peligro

- Ha ocurrido violencia cuando la pareja trata de dejar la relación
- El/la agresor/a depende mucho de la pareja. El agresor lo/a idolatra.
- Le acecha o le ha retenido en contra de su voluntad.
- El/la agresor/a esta deprimido y ve poca esperanza en la vida.
- Hay un aumento de violencia y comportamientos arriesgados.
- Hay maltrato físico durante el embarazo.
- Uso de alcohol o drogas con frecuencia que distorsionan la realidad.

<https://www.womenslaw.org/es/sobre-el-maltrato/estoy-siendo-maltratada/evaluacion-de-peligro>



# ¿Que es un plan de seguridad?

Un conjunto individualizado de estrategias diseñadas para reducir los riesgos generados por el abuso y control de un compañero/a o agresor/a.

“Safety Planning for Survivors” artículo, pagina 3)



Un plan de seguridad es un plan personalizado y práctico que incluye formas de mantenerse seguro mientras está en una relación, planea irse o después de irse. La planificación de seguridad implica cómo lidiar con las emociones, contarles a amigos y familiares sobre el abuso, emprender acciones legales y más. —The National Domestic Violence Hotline



# Fases de un plan de seguridad

## Asesoramiento

Pregunta nunca asumas. Piensa en la seguridad desde diferentes perspectivas y áreas que pueden afectar las funciones cotidianas del cliente. Consulta con supervisores, colegas y agencias de violencia domestica para generar mas ideas si es necesario.



## Planificación

Trabaja CON el cliente. Involucra al cliente mientras planifican su plan de acción . Ten en cuenta que el plan es flexible ya que las situaciones de violencia pueden cambiar rápidamente e igual cambia el plan de seguridad. Piensen "fuera de la caja" si es necesario.



## Seguimiento

Establezcan un plan de seguimiento que sea seguro para ti y tu cliente. Vuelve a evaluar su situación cada vez que tengas una cita o algún seguimiento y es ahí donde vuelven a visitar el plan y se modifica según sea necesario.





# ACTIVIDAD: Vamos a Practicar



María es una madre de 35 años y tiene 4 hijos, el mayor de 16 años, le sigue un varón de 10 años, una hija de 8 años, y un niño de 2 años. María se identifica como víctima de violencia domestica por parte de su esposo y padre biológico de sus 4 hijos. María ha denunciado abuso físico, sexual, verbal y financiero, y ha indicado que sus hijos han sido testigos de múltiples incidentes de abuso, pero nunca ha denunciado ninguno de los abusos a la policía. María está abierta a presentar una orden de restricción, pero indicó que no sabe a dónde ir ni cómo hacer la petición.

María es indocumentada y se le ha dificultado encontrar trabajo, pero gana ingresos como niñera. Se le paga \$150 en efectivo todos los viernes. La familia de María recibe beneficios alimenticios del gobierno local, sin embargo su esposo sabe cuándo se depositan los beneficios a María y tiende a tomar la tarjeta (EBT) de beneficios para poder controlar el gasto de María. También, María compartió que su marido amenaza con reportarla a inmigración y María tiene miedo que lo haga.

María compartió que sufre de diabetes y tiene que inyectarse insulina diariamente. María dice que a veces no le alcanza el dinero para su insulina y su pareja se niega a darle dinero para comprarla. También informó que en los últimos meses, ha tenido más mareos recurrentes y le preocupa que se pueda desmayar en cualquier momento.

María no maneja y pues camina para llegar a la mayoría de los lugares. Aunque ella sabe cómo usar el transporte público, sólo utiliza el autobús periódicamente cuando puede permitirse comprar un pase de autobús.

María tiene 1 hermana menor que vive localmente cerca de ella, pero María no le ha dicho mucho sobre el abuso.

# ¿Por donde comenzar?

## A. Caso por atender

¿Cuáles son las principales preocupaciones de seguridad que ve como proveedor de servicios?

## B. Evaluar Nivel de Peligro

¿Qué pensó cuando se dio cuenta del abuso?

¿Que impacto ha tenido la violencia sobre usted y otros familiares?

¿Que ha sido lo mas difícil para usted?

¿Qué necesita suceder para que su situación que bien?

## C. Preguntar

¿Pregunta si su cliente tiene un plan de seguridad? En caso afirmativo, pregunta si se sienten cómodos compartiendo, para explorar *más a fondo*.

**Si no hay un plan de seguridad**, explica la importancia de tener un plan.



# Areas de Concideracion

Cuando se esta haciendo un plan de seguridad.

\*Caso por Caso.

- Seguridad en el trabajo
- Seguridad del transporte público
- Plan de seguridad con niños
- Salud y Seguridad
- Plan de seguridad en casa
- Red de seguridad / Sistema de apoyo (amigos, familiares, proveedor)
- Tecnología / Redes sociales
- Seguridad con respecto a otros factores sociales
- Inmigración
- Lengua / Alfabetización
- Afiliaciones de pandillas / crimen organizado



# Areas de Consideracion

Para el Proveedor de servicios

- **Seguridad de visitas al hogar**
- **Plan de seguimiento con el cliente**
  - Palabras de seguridad / Códigos
  - Seguro para llamar y dejar mensajes de voz / textos
  - Revisando el plan de seguridad

## **Seguridad en hacer referencias**

- Referencia para la defensa legal
- Autorización para liberar e intercambiar formularios de información
- Comunicación entre proveedores.





# Recursos Disponibles





# HUMAN OPTIONS

PREVENT. PROTECT. EMPOWER. TRANSFORM.

# ¡Gracias!

**Claudia Flores, MSW, LCSW**  
**CFLORES@HUMANOPTIONS.ORG**



Síguenos en las redes sociales



[humanoptions.org](https://humanoptions.org)    

# REFERENCIAS

1. National Statistics. National Coalition Against Domestic Violence. 2016.

<http://ncadv.org/learn-more/statistics>

2. Dating Abuse Statistics. Love is Respect. 2016.

<http://www.loveisrespect.org/resources/dating-violence-statistics/>.

3. National Intimate Partner and Sexual Violence Survey, 2010 Summary Report. National Center for Injury Prevention and Control, Division of Violence Prevention, Atlanta, GA, and Control of the Centers for Disease Control and Prevention.

4. Orange County Statistics. Laura's House. 2016. <https://www.laurashouse.org/statistics>

5. Domestic Violence and Guns. National Coalition Against Domestic Violence. 2008.

Bridges, F. S., Tatum, K. M., & Kunselman, J. C. (2008). Domestic violence statutes and rates of intimate partner and family homicide: A research note. *Criminal Justice Policy Review*, 19(1), 117-130.

6. Costs of Intimate Partner Violence Against Women in the United States. 2003. Center for Disease Control and Prevention. National Center for Injury Prevention and Control.

7. Workplace Violence. United States Department of Labor, Occupational Safety and Health Administration. 2016. <https://www.osha.gov/SLTC/workplaceviolence/>

8. What is financial abuse and how can we help victims? National Network to End Domestic Violence. 2015.

<http://nnedv.org/news/4583-what-is-financial-abuse-how-can-we-help-victims.html>

[http://nnedv.org/downloads/Policy/NNEDV\\_DVHousing\\_\\_factsheet.pdf](http://nnedv.org/downloads/Policy/NNEDV_DVHousing__factsheet.pdf)



# REFERENCIAS

## Lethality List/ Lista de letalidad

- <sup>1</sup> Glass et al. [Non-fatal strangulation is an important risk factor for homicide of women](#). J Emerg Med. 2008 Oct; 35(3): 329–335 (2008)
- <sup>2</sup> Veá “Risk Factors for Femicide in Abusive Relationships: Results From a Multisite Case Control Study,” Jacquelyn C. Campbell, PhD, RN, *et al.*, Am J Public Health 93(7): 1089–1097 (July 2003)
- <sup>3</sup> Veá, por ejemplo, [Murder-Suicide: A Review of the Recent Literature](#), Scott Eliason, MD, J Am Acad Psychiatry Law 37:3:371-376 (September 2009)
- <sup>4</sup> Veá [How to Recognize and Act on Risk Factors for Domestic Violence Homicide](#), Ralph J. Riviello, MD, ACEP Now (May 2014); veá también Los Centros para el Control y la Prevención de Enfermedades, Intimate Partner Violence During Pregnancy, A Guide for Clinicians.

## Community Impact /Impacto a la Comunidad

- 1 Cost of Intimate Partner Violence Against Women in the United States 2003. Center for Disease Control and Prevention. National Center for Injury Prevention and Control.
- 2 Workplace Violence. United States Department of Labor, Occupational Safety and Health Administration. 2016. <https://www.osha.gov/SLTC/workplaceviolence/>
- 3 What is financial abuse and how can we help victims? National Network to End Domestic Violence. 2015. <https://nnedv.org/news/4583-what-is-financial-abuse-how-can-we-help-victims.html> [http://nnedv.org/downloads/Policy/NNEDV\\_DVHousing\\_factsheet.pdf](http://nnedv.org/downloads/Policy/NNEDV_DVHousing_factsheet.pdf)

## 1 in 7 men

- 1 *National Intimate Partner and Sexual Violence Survey, 2010 Summary Report*. National Center for Injury Prevention and Control, Division of Violence Prevention, Atlanta, GA, and Centers for Disease Control and Prevention.

## Un Recorrido en la Historia

1. <http://criminal-justice.iresearchnet.com/crime/domestic-violence/worldwide-history-of-domestic-violence/>

75% of women

1. <https://www.apa.org/topics/violence/partner>

## RADAR

1. <https://www.multiplyingconnections.org/store/radar-cards-adult-screening-tool-domestic-violence-intervention>



# HUMAN OPTIONS

PREVENT. PROTECT. EMPOWER. TRANSFORM.

# ¡Gracias!

**Claudia Flores, MSW, LCSW**  
**CFLORES@HUMANOPTIONS.ORG**



Síguenos en las redes sociales



[humanoptions.org](https://humanoptions.org)    